

La Folle Allure

Fiche Technique

Cie Sloupy / Maud Destanne

Cette fiche technique fait partie intégrante du contrat de cession. Nous restons à votre disposition si des modifications sont nécessaires pour adapter le spectacle au lieu.

En revanche, toute modification ou équivalence de matériel doivent être négociées au préalable avec l'équipe technique.

- Merci de nous transmettre le contact du régisseur d'accueil.
- L'hébergement, les repas, les frais SACD et le transport sont à la charge de l'organisateur.

Contact régisseuse :

Maud Destanne • demau@riseup.net / 07 88 88 12 50



1 - Equipe et contacts

- L'équipe la Folle Allure est composé de 4 personnes :
 - deux comédiennes
 - un musicien
 - une régisseuse

Contact Production : Sloane Kersusan / 06 72 84 58 65 / lafolleallure38@gmail.com

Création Lumière : Maud Destanne

Création Son : Amine Mekki-Berrada

2 - Horaires

Durée du spectacle : environs 75 minutes

- Planning type :

- > 9h-11h : Déchargement et implantation de la scénographie
- > 11h-13h : Réglage lumière
- > 13h-4h : Repas
- > 14h-15h : Installation et réglage son
- > 15h-18h : Adaption de la conduite lumière et raccords.
- > 18h-18h30 : Collation
- > 19h-20h : Mise en place et échauffement
- > 20h30 : Spectacle
- > 22h-23h : Démontage

3 - Plateau

- Le spectacle nécessite le noir et un espace propice à l'écoute
- Ouverture plateau minimum de 5m par 4m de profondeur
- Pendrillonage de préférence à l'italienne
- Sol noir propre et plat (indispensable)
- Un dégagement en coulisse n'est pas nécessaire

4 - Scénographie

Un mur auto-porté en contreplaqué

- Une structure mobile sur axe
- Une table en bois
- Une chaise
- 4 caissons en contreplaqué, (poids à prévoir pour les insérer à l'intérieur afin de soutenir le mur de fond de scène)
- Divers accessoires
- Le décor est ignifugé

5 - Son

Nous travaillons avec un musicien jouant avec une guitare électrique. Il dispose d'une carte son, d'un pédalier, d'un ordinateur et d'un clavier MIDI.

Il peut jouer soit sur scène si le plateau a 8m d'ouverture soit face à la scène côté public si le plateau est plus petit. Il a besoin d'un espace de 2 m² au sol.
En fonction de la capacité de la salle nous pouvons jouer à l'ampli.

Matériel demandé :

- un système de diffusion professionnel adapté à l'acoustique de la salle
- une enceinte de 12 pouces (type X12 L Acoustics)
- une console son
- une boîte de DI
- un direct son à l'avant scène cour
- 2 micros HF en cas de jeu à l'extérieur ou jauge au dessus de 200 spectateurs

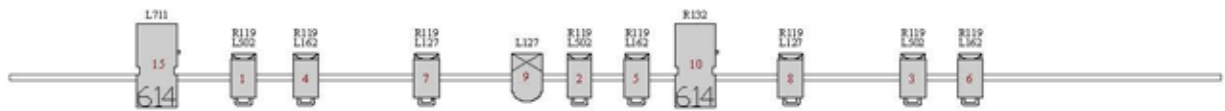
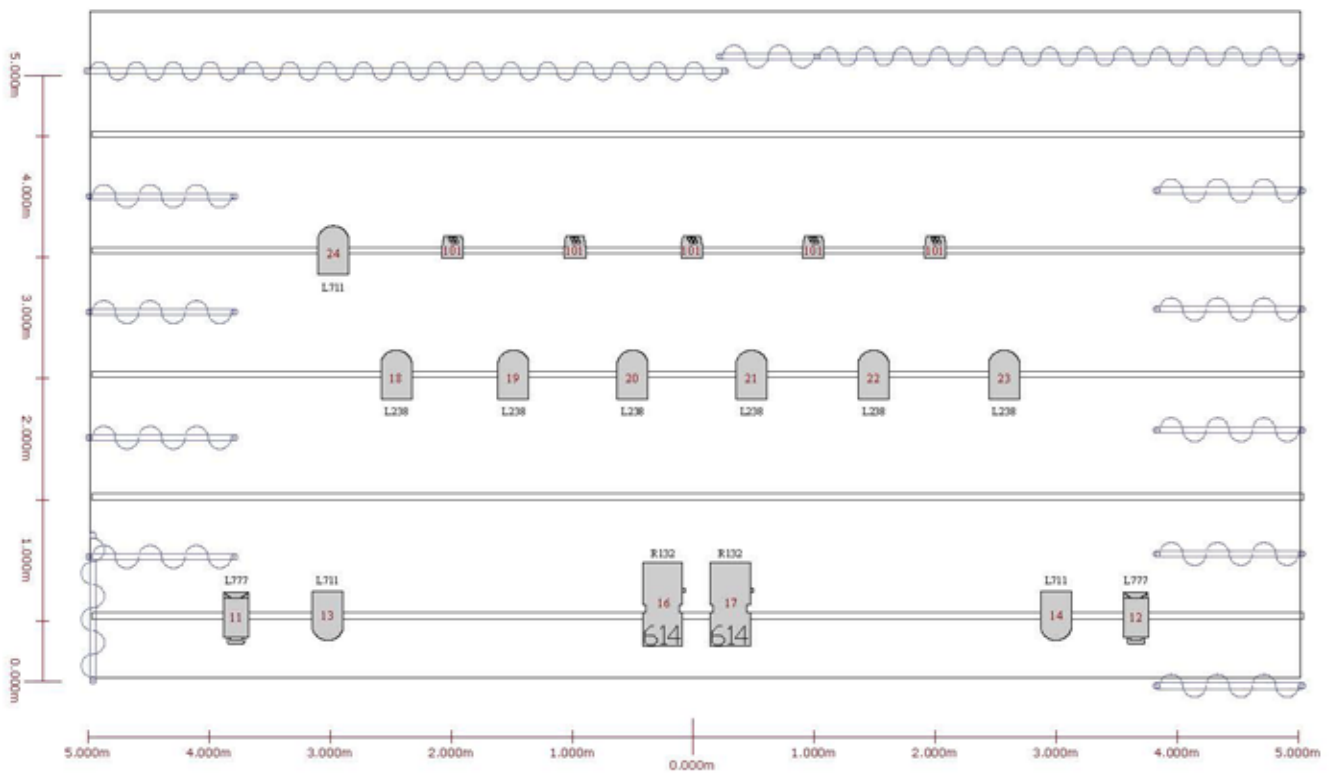
6 - Lumière

Sauf contre-indication l'ensemble de l'implantation lumière et le patch seront fait avant notre arrivée.

- Plan feu en page annexe 1 et 2 dans sa version idéale. Des aménagements sont toujours possibles. L'annexe 3 (page 6) correspond au plan de feu pour les plus petites salles
- Gélatines à fournir. En cas d'impossibilité, nous trouverons des équivalences
- Prévoir 5 cellules de gradateurs (3 courbes linéaire, 2 courbes relais statique) pour 3 ampoules halogènes, un tube fluo et une guirlande led

Des blocs gradateur 4/1 avec des fusibles correctement dimensionnés sont la solution la plus adaptée à notre implantation. (réf annexe 2)

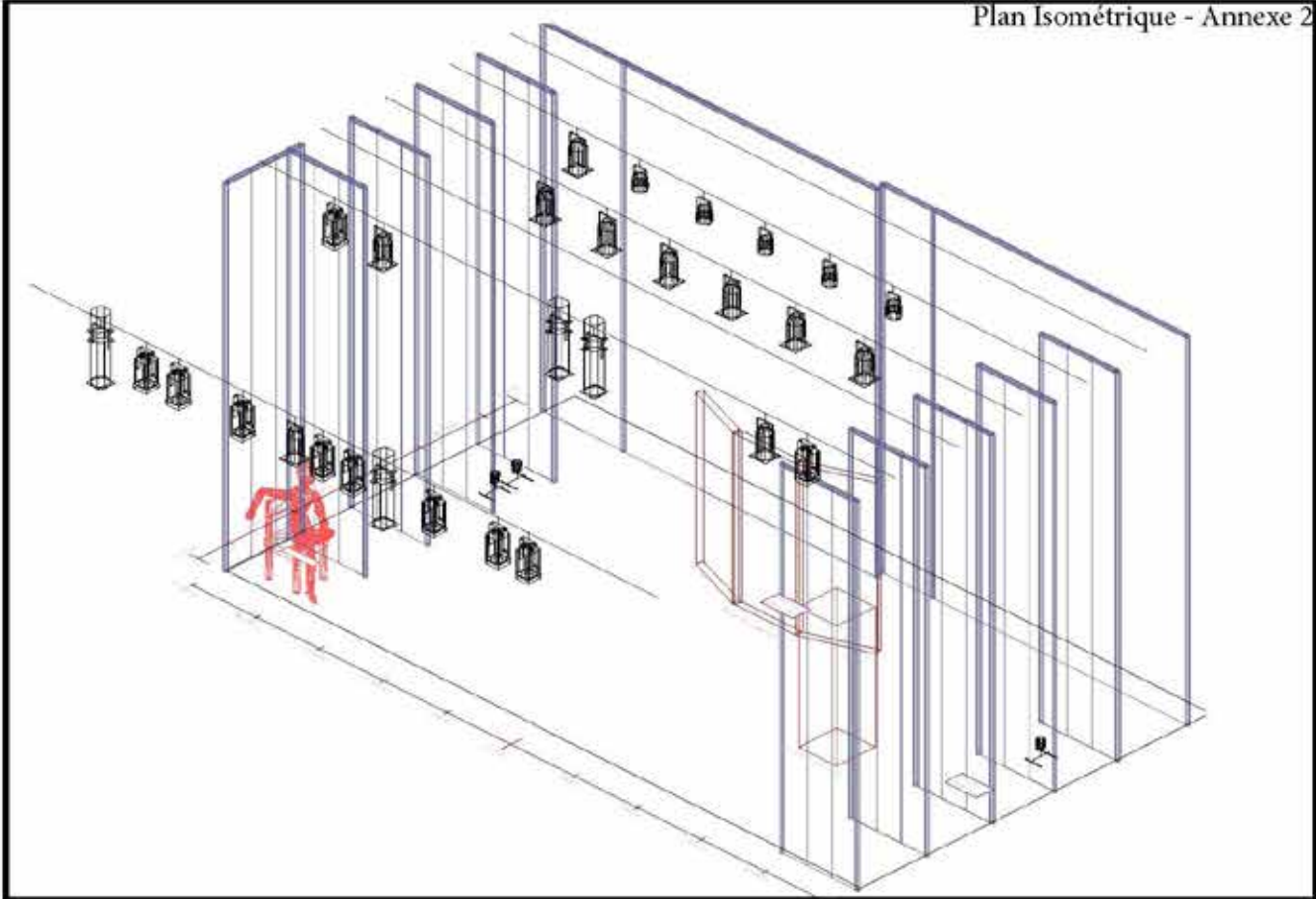
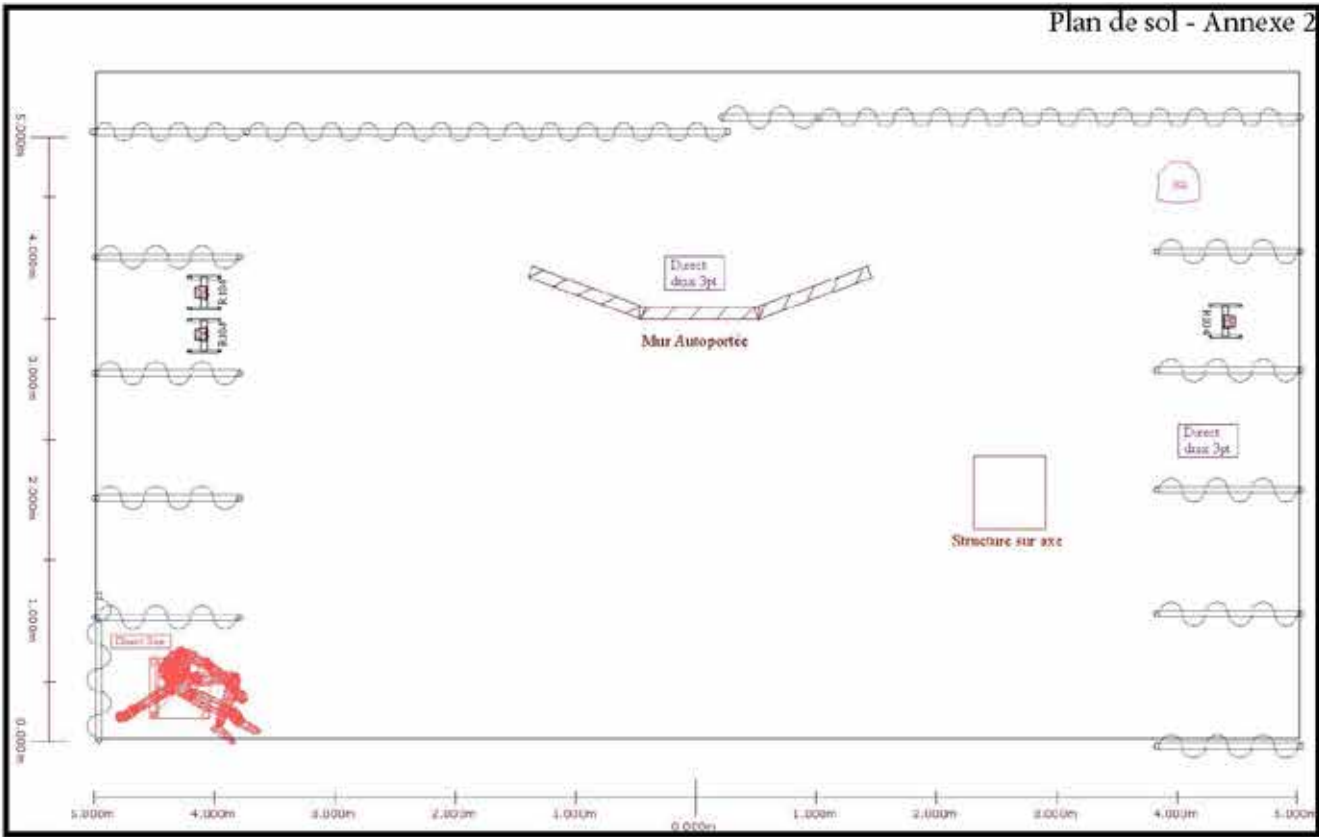
- Liste des projecteurs :
 - > 10 PC 1k
 - > 10 PAR64
 - > 4 Découpe (type 614sx)
 - > 3 F1 sur platine de sol
 - > 5 PARled (RGBW 20°, type Martin rush Par 1)



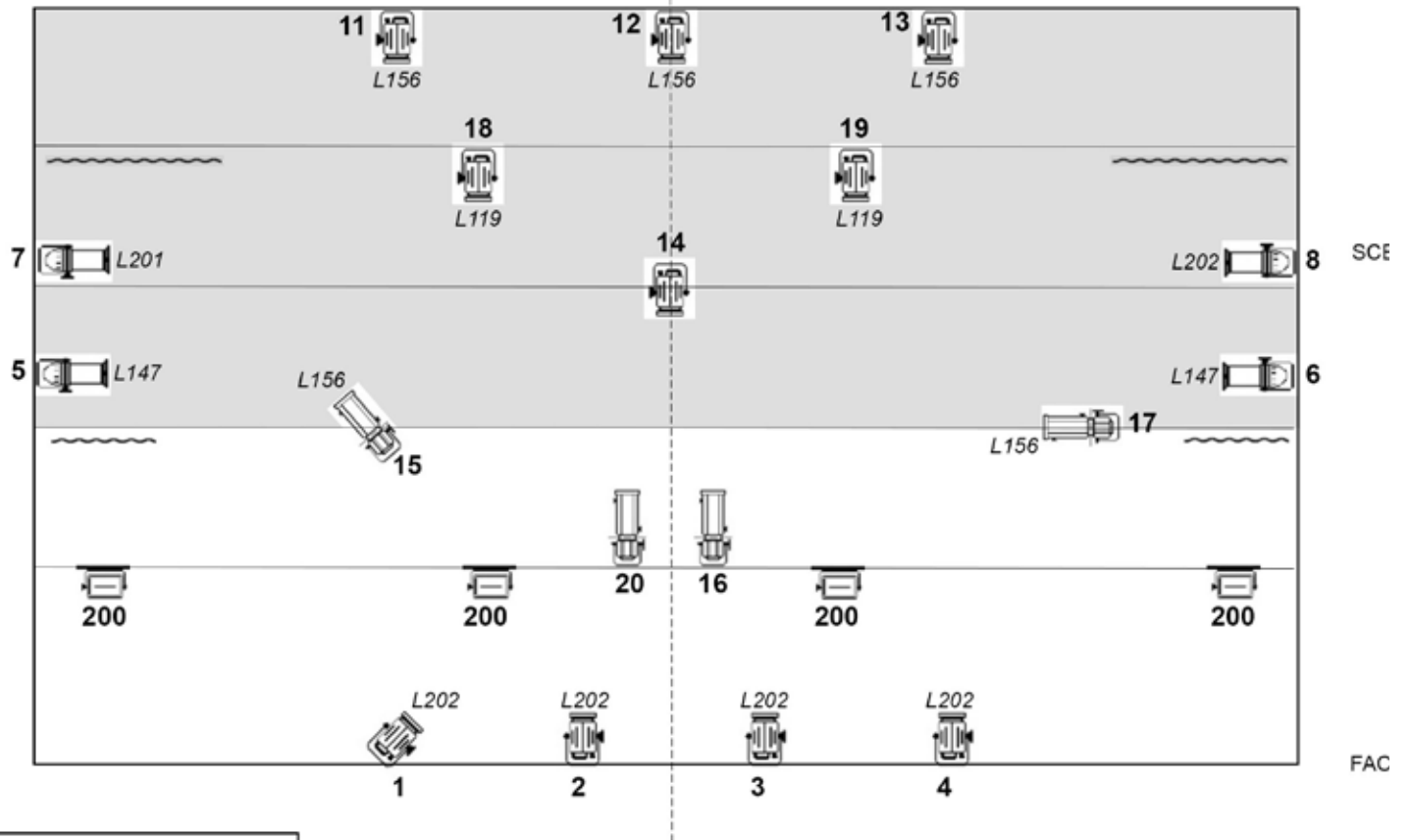
Legend





Symbol Name

-  **Lutin 306 LPC**
-  **PAR 64 cp 62**
-  **PAR 64 cp60**
-  **Rush PAR 1 RGBW**
-  **614SX**



LOINTAIN



-  PAR 64 CP 62
-  PC Fresnels
-  Découpe
-  Quartz / éclairage public